

Schoolveiligheidsplan

MBO

2024-2027

Projectteam schoolveiligheid
M. de Jong

curio



Wijzingenbeheer

Versie:	Datum:	Auteur:	Wijzing:	Status:
1.0	16-07-2019	HvM	Eerste concept	Concept
1.1	16-10-2019	HvM	Tweede concept	Na consultatie werk/projectgroep
1.2	11-11-2019	HvM	Definitief concept1	Na aanpassingen R. Robart
1.3	28-11-2019	HvM	Definitief concept2	Na opmerkingen R. Neutelings T. Machielse
1.4	4-12-2019	HvM	Definitief Concept2	Na aanpassingen R. Robart
1.5	6-12-2023	MdJ	Concept n.a.v Visie & Organisatie integrale veiligheid	Concept
1.6	29-02-2024	PD	Tekstuele aanpassing	Concept
1.7	1-05-2024	MdJ	Def. concept	Na opmerkingen OR – SR – OUR - RVB

Versie te gebruiken door

Curio Entree
Curio Economie & Ondernemen
Curio Techniek & Technologie
Curio Voedsel, Groen & Gastvrijheid
Curio Zorg & Welzijn

Goedkeuring

Het schoolveiligheidsplan is vastgesteld door:

Instemming OR datum: 11-04-2024

Instemming SR datum: 11-04-2024

Instemming OUR datum: 9-04-2024

Vastgesteld door raad van bestuur datum: 23-04-2024

Inhoudsopgave

1 Inleiding	4
1.1 Wettelijke kaders.....	6
1.2 Visie op veiligheid.....	7
1.3 Radicalisering en Polarisatie.....	7
2 Coördinatie veiligheid	8
2.1 Input schoolveiligheidsplan.....	8
2.2 Arbostructuur.....	8
2.3 De arbocommissie.....	8
2.4 Borgen van sociale veiligheid.....	9
2.5 Bedrijfshulpverlening (BHV).....	9
2.6 Externe partijen en ondersteuningsstructuur.....	10
3 Preventieve maatregelen	11
3.1 Risico-inventarisatie en evaluatie (RI&E).....	11
3.2 Monitoren veiligheid.....	12
3.3 'Zo doen we dat'.....	12
3.3.1 Schoolregels voor studenten.....	12
3.3.2 Beleid omgangsvormen voor medewerkers.....	12
3.3.3 Voorbeeldfunctie en opstelling medewerkers.....	12
3.3.4 Informatievoorziening en bespreekbaar maken.....	13
3.4 Sleutelbeheer.....	13
3.5 Voorlichting en informatievoorziening.....	13
3.6 Buitenschoolse activiteiten, bpv stage enz.....	13
4 Incidenten en calamiteiten	14
4.1 Incidenten.....	14
4.2 Regeling klokkenluiders.....	15
4.3 Calamiteiten.....	15
4.4 Omgang met de media.....	16
Bijlage 1 – Actie-indicatoren schoolveiligheid.....	17
Bijlage 2 – Meld- en aangifteplicht.....	18
Bijlage 3 Samenstelling A&V-overleg.....	19
Bijlage 5 Regelkring arbobeleid Curio.....	20
Bijlage 6 Jaaragenda Arbocommissie.....	21

1 Inleiding

Een veilige leer- en werkomgeving én een prettige sfeer op school is voor onze studenten en medewerkers van essentieel belang voor hun welbevinden. Ons schoolveiligheidsplan voorziet erin deze veilige omgeving te creëren en te waarborgen. Dat doen we op zowel fysiek als op sociaal vlak, door met elkaar goede afspraken te maken over hoe we ons gedragen in de school en hoe we omgaan met incidenten en calamiteiten. Dit schoolveiligheidsplan voldoet aan de gestelde eisen van de Arbowet, de Wet Veiligheid op school en het integraal schoolveiligheidsbeleid van Curio.

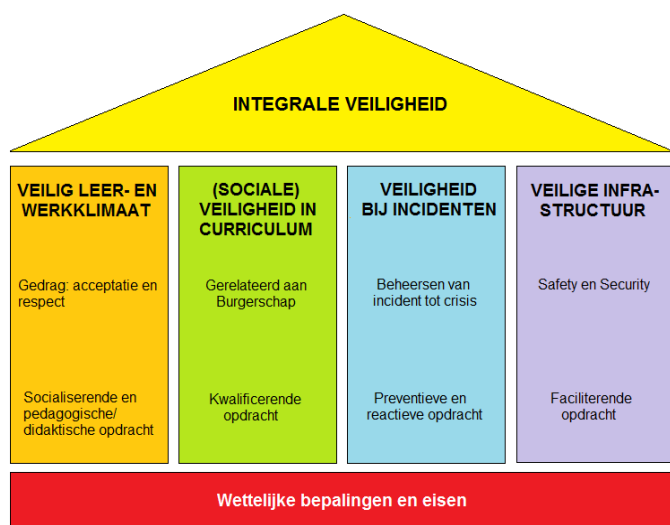
Integraal veiligheidsbeleid

Vanuit wettelijke bepalingen en eisen die aan Curio gesteld zijn vier pijlers opgesteld:

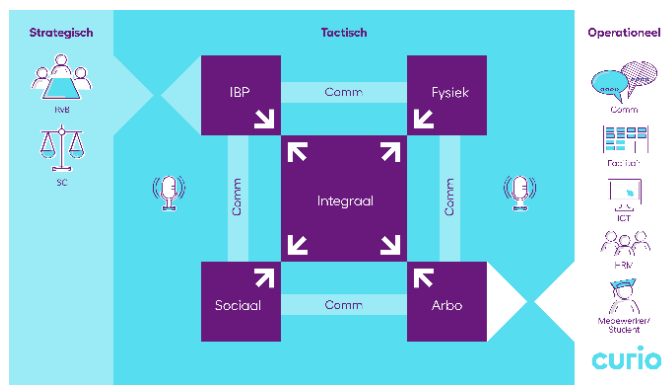
- Veilig leer- en werkklimaat
- (sociale) veiligheid in curriculum
- Veiligheid bij incidenten
- Veilige infrastructuur

Deze pijlers zijn belangrijke facetten die zijn meegenomen in samenstellen van het *schoolveiligheidsplan 2024-2027*. Binnen het schoolveiligheidsplan is veiligheid op een integrale manier benaderd. Meer informatie hierover is terug te vinden in de *Visie & Organisatie Integrale Veiligheid Curio* op Sharepoint.

Binnen integrale veiligheid wordt de focus gelegd op de samenhang van het omgaan met alle facetten van veiligheid en risico's. Dit omvat onder andere de inhoudelijke aspecten van hoe Curio, in samenwerking met onze ketenpartners, onze organisatie structureren, uitvoeren en stimuleren.



Figuur 1 Model integrale veiligheid: 4 pijlers



Figuur 2 Integrale veiligheid uitgelegd

Arbowet

Op grond van de Arbowet zijn scholen verplicht over een schoolveiligheidsplan te beschikken¹. In het Gebruiksbesluit is beschreven dat scholen zelfverantwoordelijk zijn voor de (fysieke) veiligheid in het schoolgebouw. Dat betekent bijvoorbeeld, dat de brandveiligheid goed geregeld moet zijn, dat maatregelen genomen moeten zijn om vandalisme te voorkomen en om inbraak tegen te gaan. Dit zijn basisvoorwaarden, want veiligheid op school houdt veel meer in. Kan iedereen er bijvoorbeeld veilig zijn verhaal doen, is de integriteit gewaarborgd, worden studenten met sociale vragen/problemen op een goede manier verder geholpen? Ook dat is veiligheid.

¹ Schoolveiligheid is opgenomen in de wettelijke verplichte RI&E en moet in het plan van aanpak worden uitgewerkt.

Zorgplicht veiligheid op school

De Wet- en regelgeving vraagt ons om zorg te dragen voor een sociaal, psychisch en fysiek veilige school: “*een school waar voortdurend aandacht wordt gegeven aan het realiseren van een veilig schoolklimaat*”. We hebben hierin drie opdrachten te vervullen:

1. Beleid met betrekking tot de veiligheid voeren. Dit veiligheidsbeleid is zowel preventief, ingebed in het pedagogisch beleid van de school, als curatief.
2. De veiligheid van studenten op school monitoren met een instrument dat een representatief en actueel beeld geeft. Hiermee evalueert de school haar veiligheidsbeleid systematisch en stelt deze waar nodig bij (zie specifiek ook paragraaf 3.2).
3. Er zorg voor dragen dat er een coördinator is voor het beleid in het kader van tegengaan van pesten en er een aanspreekpunt is voor studenten bij pesten (zie specifiek ook blz. 16, Wat is pesten?).

Onze schoollocaties streven naar een goed en veilig werk- en leerklimaat voor studenten en medewerkers. Dit is voor ons een belangrijke voorwaarde én na te streven doel om student en medewerker optimaal tot ontwikkeling te laten komen.

De veiligheid van een school hangt af van verschillende factoren (zie ook figuur 2), we onderscheiden:

- Veilig leer- en werkklimaat.
- (Sociale) veiligheid in curriculum.
- Veiligheid bij incidenten.
- Veilige infrastructuur.

De laatste twee factoren zijn concreet en daardoor goed te regelen. De fysieke veiligheid krijgt dan ook structurele aandacht om de kans op ongevallen en de risico's op escalatie te beperken, denk hierbij aan RI&E en de ontruimingsorganisatie. De kern van de veiligheid op school wordt echter in eerste instantie bepaald door betrokkenheid, houding en gedrag (sociale veiligheid). In dit schoolveiligheidsplan is beschreven hoe we integraal omgaan met boven genoemde factoren.

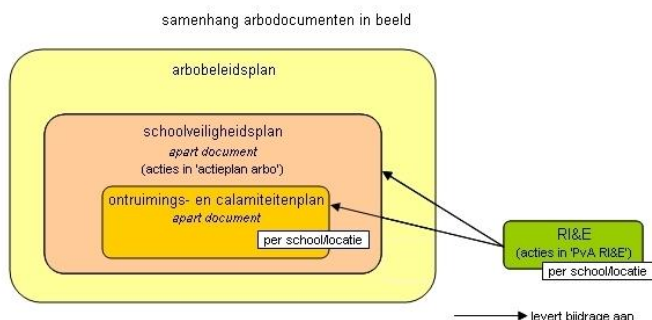
Er liggen diverse vraagstukken en onderzoeken op het gebied van veiligheid ten grondslag aan de keuzes die zijn gemaakt betreffende het beleid en de aanpak op dit gebied.

- Wat gebeurt er in de dagelijkse praktijk allemaal in en rondom de schoolgebouwen?
- Wat voor sfeer heerst er?
- Welke incidenten vinden er plaats en in hoeverre worden deze ook gemeld?
- Wat zijn de risico's die aan een bepaalde locatie of aan specifieke activiteiten verbonden zijn en hoe kunnen we die zoveel mogelijk inperken?
- Heerst er een open cultuur?
- *Voelen* de studenten, medewerkers en bezoekers zich veilig op school?

Onze schoollocaties willen samen met medewerkers en studenten werken aan een veilig schoolklimaat. Samen, dat betekent dat alle medewerkers en studenten zich bewust zijn van hun eigen verantwoordelijkheid. Juist de studenten, de medewerkers en anderen die nauw verbonden zijn met de school, weten wat er moet veranderen om de school nog veiliger te maken. Als we *samen* afspraken maken, vergroten we de bewustwording en staan we er *samen* achter. Dan is het ook makkelijker om ons eraan te houden. ***Het creëren van openheid, samenwerking en bewustwording is de beste manier om de veiligheid op school te vergroten.***

Schoolveiligheidsbeleid Curio

Dit schoolveiligheidsplan vormt een onderdeel van het arbeidsomstandigheden- en integraal veiligheidsbeleid. Veiligheid vormt een dusdanig veelomvattend en belangrijk onderdeel van de arbeidsomstandigheden, dat ervoor gekozen is hier een apart plan voor op te stellen. Beide plannen worden als onderdeel van de arbobeleidscyclus (zie jaaragenda arbocommissie in bijlage 6) jaarlijks geëvalueerd en waar nodig geactualiseerd. Het volgende schema in figuur 1 brengt de samenhang tussen de verschillende Arbo gerelateerde documenten in beeld.



Figuur 3

In paragraaf 1.1 worden de wettelijke kaders genoemd. Paragraaf 1.2 verwoordt de visie van Curio met betrekking tot veiligheid. In hoofdstuk 2 zijn diverse onderwerpen op het gebied van de coördinatie van veiligheid beschreven. Vervolgens wordt in hoofdstuk 3 ingegaan op preventieve maatregelen en beschrijft hoofdstuk 4 wat er geregeld is op het gebied van incidenten en calamiteiten.

Extra documenten

Het schoolveiligheidsplan is een samenstelling van meerdere documenten die betrekking hebben op de veiligheid bij Curio. Mocht er van een bepaald onderwerp meer achtergrond informatie nodig zijn, kan dit gevonden worden bij de [Centrale documenten](#) en [Links Schoolveiligheidsplan sectoren](#).

Bij de [Centrale documenten](#) zijn de documenten te vinden die voor heel Curio gelden. Mocht er meer informatie nodig zijn per sector dan kan dit gevonden worden bij [Links Schoolveiligheidsplan sectoren](#). Hier staan de documenten die sector-breed zijn vastgesteld.

1.1 Wettelijke kaders

Bij het ontwikkelen van dit schoolveiligheidsplan is rekening gehouden met de Arbeidsomstandighedenwet (Arbowet). Besloten is om, als aanvulling op de wettelijke verplichting, ook discriminatie, radicalisering en polarisatie mee te nemen in het schoolveiligheidsplan.

De Onderwijsinspectie schrijft voor dat onze scholen een schoolveiligheidsplan hebben, dit aan de ondernemersraad (OR) voorleggen en jaarlijks de resultaten van incidentenregistratie² met de OR bespreken. Aan deze eis wordt, met dit plan en de implementatie ervan, voldaan. In de informatiegids wordt, volgens de regels van de Arbowet, onder andere betreffende ongewenste omgangsvormen een verwijzing gemaakt naar het schoolveiligheidsplan. Bij het wijzigen en vaststellen van de informatiegids, de klachtenprocedure en de gedragsregels, wordt rekening gehouden met de instemmingsbevoegdheid van de medezeggenschap. Jaarlijks evalueert de directie met de OR het gevoerde arbobeleid en het arbojaarplan conform de arbobeleidscyclus³. Een lid van de medezeggenschap neemt ook zitting in de arbocommissie van de school (zie bijlage 4).

Voorliggend plan voldoet aan de eisen welke in de arbocatalogus MBO aan het schoolveiligheidsplan worden gesteld. De Inspectie SZW richt zich bij controles op de inhoud en daarmee de eisen van de arbocatalogus MBO.

² Incidenten monitoring studenten en medewerkers.

³ Arbobeleid Curio "Borging van Veiligheid structuur en rollen" 2023.

1.2 Visie op veiligheid

Binnen onze scholen is iedereen welkom, ongeacht afkomst of levensovertuiging en leren we omgaan met verschillen tussen mensen en deze te waarderen. Om te kunnen functioneren in onze samenleving leren wij onze studenten te spreken en te handelen met verdraagzaamheid, respect voor de ander en solidariteit met hen die dat nodig hebben. We willen onze studenten en elkaar het vertrouwen en de persoonlijke aandacht geven die bijdragen aan de ontwikkeling van onze studenten tot goed mens-zijn en goed samenleven. Hiermee creëren wij een sociaal- en fysiek veilige leer- en werk omgeving.

Zoals reeds eerder genoemd, is een veilige leer- en werkomgeving een van de belangrijkste voorwaarden om je te kunnen ontwikkelen. Binnen een veilige leer- en werkomgeving is het van belang dat de studenten en medewerkers zich gehoord en gezien voelen op het gebied van veiligheid. In het schoolveiligheidsbeleid Curio, zijn naast de algemene wettelijke kaders en richtlijnen tevens 'Curio kaders' opgenomen. Een deel van deze kaders is vertaald naar prestatie-indicatoren.

Deze worden jaarlijks besproken met de centrale arbocommissie van Curio. Voorliggend schoolveiligheidsplan is volgens de structuur en de kaders van het schoolveiligheidsbeleid Curio opgesteld, de prestatie-indicatoren zijn in bijlage 1 opgenomen.

Onze schoollocaties streven naar een werk- en leerklimaat waarin de studenten, medewerkers, ouders/verzorgers en externe betrokkenen zich veilig voelen en weten. De verantwoordelijkheid voor een veilig schoolklimaat en daarmee voor de inhoud, implementatie en uitvoering van het schoolveiligheidsplan ligt bij het locatiemanagement. De leden van de decentrale arbocommissie en de mentoren, ondersteuningscoördinator en de vertrouwenspersonen spelen hierin (op deelgebieden) een belangrijke ondersteunende en adviserende rol. Daarnaast hebben uiteraard ook de overige medewerkers en de studenten op dit gebied een verantwoordelijkheid. Voorliggend plan geeft hierover meer duidelijkheid.

Doel schoolveiligheidsplan

Dit schoolveiligheidsplan heeft als doel enerzijds alle vormen van agressie, geweld, seksuele intimidatie, discriminatie en pesten binnen of in de directe omgeving van en/of relatie met de school zoveel mogelijk te voorkomen. Anderzijds is het schoolveiligheidsplan bedoeld om daar waar zich incidenten of calamiteiten voordoen, adequate maatregelen te treffen om verdere escalatie tegen te gaan. Onze schoollocaties willen naast medewerkers ook studenten een rol laten spelen in het aanpakken van agressie en geweld. De mentor besteedt aandacht aan deze aspecten in de les. Hierdoor weten studenten wat ze kunnen en moeten doen en voelen zich betrokken en medeverantwoordelijk voor de sfeer op school. In het onderwijs is gekozen voor een vorm van gestructureerde leerlingenzorg. Door het preventieve karakter hiervan, wordt het mogelijk gemaakt vroegtijdig signalen op te vangen, die voor leerling en school mogelijk een bedreiging vormen. Een algemeen gedragen gevoel van betrokkenheid en veiligheid is het resultaat waarnaar wordt gestreefd.

1.3 Radicalisering en Polarisatie

Sociaal-emotionele problematiek belemmert het leren. Signaleren en onderzoeken van "niet-pluis" gevoelens behoren tot de pedagogische taak van onze medewerkers. Of het nu gaat om een meisje dat een groeiende affiniteit heeft voor het gedachtegoed van een radicale groep dierenactivisten of een jongen die de bekladding van een asielzoekerscentrum toejuicht. Onze school heeft een duidelijke rol ten aanzien van radicalisering en polarisatie. We besteden hier binnen onze zorgstructuur samen met onze docententeams, mentoren en de schoolleiding proactief aandacht aan. Zo kunnen we tijdig, adequaat en proportioneel interveniëren. Waar nodig doen we dit samen met onze ketenpartners.

2 Coördinatie veiligheid

De werkgever draagt volgens de Arbowet en regelgeving zorg voor de veiligheid, gezondheid en welzijn van de studenten, de medewerkers en de bezoekers. Om adequaat op te kunnen treden op het gebied van arbeidsomstandigheden en veiligheid, is een goede organisatie onontbeerlijk. Het locatiemanagement heeft de verantwoordelijkheid om zaken op het terrein van sociale en fysieke veiligheid van zowel studenten als medewerkers en bezoekers goed te organiseren en zorgvuldig in te bedden in de school.

In paragraaf 2.1 is weergegeven op welke wijze voorliggend plan tot stand is gekomen. Paragraaf 2.2 betreft een korte uitleg van de structuur op het gebied van arbeidsomstandigheden ("arbostructuur") binnen de school. In paragraaf 2.3 en 2.4 wordt nader ingegaan op twee belangrijke partijen binnen de arbostructuur, namelijk de bedrijfshulpverleners en externe partijen.

2.1 Input schoolveiligheidsplan

Dit schoolveiligheidsplan is, zoals eerder genoemd, gebaseerd op het arbeidsomstandigheden en veiligheidsbeleid van Curio. Daarnaast vormen interne informatie en signalen uit onze omgeving de inhoudelijk basis voor dit schoolveiligheidsplan. Naast informatie van onze ketenpartners, vormen de incidentenmonitor, de RI&E/PvA en het studenten- en medewerkers tevredenheidsonderzoek de basis waarop we het schoolveiligheidsplan hebben ontwikkeld en is tevens de basis waarop we het schoolveiligheidsplan zullen actualiseren⁴.

2.2 Arbostructuur

Om beleid op het gebied van veiligheid, gezondheid en welzijn te kunnen voeren, dient de werkgever te zorgen voor een goede verdeling van taken, bevoegdheden en verantwoordelijkheden. Om de bevoegdheden en verantwoordelijkheden op het gebied van arbeidsomstandigheden (waaronder veiligheid) goed te beleggen, is het arbobeleid Curio opgesteld. Dit beleid vormt de basis voor de arbostructuur van onze scholen.

Om te zorgen dat alle plannen op het gebied van arbeidsomstandigheden en veiligheid ook daadwerkelijk gerealiseerd worden, is er binnen onze scholen, naast een heldere arbozorgstructuur met duidelijke taken en rollen ook een heldere overlegstructuur⁵.

2.3 De arbocommissie

De raad van bestuur is eindverantwoordelijk voor het arbobeleid van Curio. De verantwoordelijkheid binnen onze locaties ligt bij het locatiemanagement.

De raad van bestuur geeft de directeur facilitaire dienst mandaat voor de uitvoering van het centrale arbobeleid. De uitvoering van het centrale arbobeleid is gedelegeerd aan de centrale arbocommissie, die wordt voorgezeten door de senior specialist A&V van de facilitaire dienst. Deze heeft ook de (wettelijke) rol van preventiemedewerker. Gelet op de omvang en diversiteit van Curio is een deel van de preventietaken belegd in de rol van assistent preventiemedewerker (geen wettelijke rol), die de preventiemedewerker ondersteunt en adviseert.

De decentrale uitvoering van het arbobeleid is gedelegeerd aan de decentrale arbocommissie, die wordt voorgezeten door een onderwijsmanager met locatieverantwoordelijkheid of sectordirecteur.

In het kader van voorlichting, training of informatie-uitwisseling, voortvloeiend uit de regelkring Arbo (bijlage 5) zal 2 x per jaar een overkoepelend overleg tussen de centrale arbocommissie en vertegenwoordigers van de decentrale arbocommissies georganiseerd worden: bijvoorbeeld bij belangrijke wettelijke ontwikkelingen, of noodzakelijke Curio brede instructie.

⁴ De arbocommissie draagt zorg voor de actualisatie van het schoolveiligheidsplan.

⁵ Borgen arbo- en veiligheid binnen de school verantwoordelijkheden diverse functionarissen en organen (bestuur, directie, ondernemersraad, arbocommissie enz.).

2.4 Borgen van sociale veiligheid

Onze schoollocaties hebben een goede aanpak van de sociale veiligheid. Het zit als het ware in de hoofden én het handelen van alle betrokkenen binnen onze scholen. Sociale veiligheid is helder ingebed in de totale pedagogische aanpak en schoolontwikkeling.

Onze school heeft duidelijke normen en waarden op basis waarvan we met alle betrokkenen binnen de school afspraken maken rondom de belangrijke veiligheidsissues als; (cyber)pesten, agressie tegen personeel en ander ongewenst gedrag. Om onze studenten en medewerkers een veilig schoolklimaat te bieden zijn we consequent proactief met deze thema's aan de slag. Thema's als het bevorderen van LHBTI+ acceptatie⁶ maakt onderdeel uit van de burgerschapsagenda⁷

Door onze veiligheidsaanpak worden knelpunten dan ook tijdig gesignaleerd. De arbocommissie zorgt ervoor dat plannen en protocollen actueel zijn en goed worden gecommuniceerd. Een goede borging en proactieve houding maakt het ook mogelijk, dat de juiste functionaris op individueel, klassikaal of op schoolniveau op de hoogte is van zaken rondom sociale veiligheid en dus "weet wat er speelt".

Daardoor kunnen we op het juiste niveau interveniëren. De terugkoppeling van knelpunten naar de arbocommissie maakt het mogelijk om ons schoolveiligheidsbeleid, daar waar nodig, bij te stellen én onze instructie en scholing van medewerkers hierop aan te passen.

Daarnaast wordt sociale veiligheid ook aangepakt door verschillende thema's aan te bieden in het curriculum, zoals respect, sociale diversiteit, enz. De koppeling met sociale veiligheid betreft met name de inhoud van de burgerschapsvorming in het onderwijs uit de politiek-juridische en sociaal-maatschappelijke dimensie én vitaal burgerschap. De kwalificatie-eisen zijn generiek en gelden voor alle opleidingen.

2.5 Bedrijfshulpverlening (BHV)

De bedrijfshulpverleningsorganisatie moet zorg op maat verlenen. Deze organisatie (en daarmee het aantal bedrijfshulpverleners) is dus afhankelijk van de risico's die niet of niet geheel kunnen worden weggenomen (restrisico's⁸). Verdere uitleg over de bedrijfshulpverlening is terug te vinden in het *Organisatieplan BHV 2024 – 2028*.

BHV-organisatie

Iedere medewerker binnen Curio heeft een verantwoordelijkheid op het gebied van bedrijfshulpverlening (BHV). Zo is iedere medewerker ontruimer. Daarnaast zijn BHV'ers opgeleid en breed inzetbaar om de algemene taken zoals genoemd in de Arboret te vervullen.

Degenen die belast zijn met de BHV binnen de gebouwen van Curio, moeten in staat zijn invulling te geven aan de in artikel 15 van de Arboret omschreven taken:

- Het verlenen van eerste hulp bij ongevallen;
- Het beperken en bestrijden van brand, en het beperken van de gevolgen van ongevallen;
- Het in noodsituaties alarmeren en evacueren van alle werknemers en andere personen in het bedrijf of de inrichting.

De BHV-organisatie van een locatie bestaat uit in totaal aan de hand van de te bepalen restrisico's aantal leden, waarbij rekening gehouden is met de openingstijden van de locatie. Het aantal BHV'ers op papier moet de operationele en effectieve uitvoering van BHV gedurende openstellingstijd afdekken. Het locatiemanagement is verantwoordelijk voor het vaststellen, werven en aanwijzen van (het aantal) BHV'ers.

⁶ LHBTI+ staat voor lesbische vrouwen (L), homoseksuele mannen (H), biseksuelen (B), transgenders (T) en intersekse personen (I) queer (Q) en asexueel (A).

⁷ De tweede pijler van integrale veiligheid "(sociale) veiligheid in het curriculum".

⁸ Restrisico's zijn risico's die overblijven na het uitvoeren van de RI&E en het PvA. Het zijn risico's die niet met maatregelen kunnen worden weggenomen of verminderd.

Ontruimingsoefening

Minimaal eenmaal per jaar wordt er per gebouw een ontruimingsoefening georganiseerd. Hierbij wordt het ontruimingsplan geoefend en geëvalueerd. Op basis van het evaluatieverslag wordt het ontruimingsplan geactualiseerd. Het verloop van de oefening, het verslag en het geactualiseerde ontruimingsplan wordt besproken binnen de arbocommissie en gepubliceerd op het SharePoint. In paragraaf 4.3 wordt verder ingegaan op calamiteiten en de oefeningen op dit gebied.

Binnen het gebouw zijn op elk moment voldoende BHV'ers aanwezig om te kunnen zorgen, dat bij incidenten en calamiteiten adequaat gehandeld wordt (inclusief avondopenstellingen, open dagen, evenementen enz.). Wanneer het pand beschikbaar wordt gesteld aan een externe partij, zijn afspraken gemaakt en vastgelegd over ieders verantwoordelijkheid op dit gebied. Het aantal benodigde BHV'ers is onder andere gebaseerd op de restrisico's die uit de RI&E naar voren zijn gekomen en de ervaringen die zijn opgedaan bij ontruimingsoefeningen.

Elke BHV'er en EHBO'er heeft een aanstellingsbrief in zijn of haar dossier, ondertekend door de sectordirecteur en de medewerker zelf. Hierin is vastgelegd wat de werkgever van de medewerker verwacht vanuit zijn of haar rol in de bedrijfshulpverlening.

2.6 Externe partijen en ondersteuningsstructuur

Onze scholen streven naar een goed en veilig werk- en leerklimaat in onze gebouwen en het schoolterrein. De regio over de veiligheid rond de scholen berust bij de gemeente en justitie. De gemeente is verantwoordelijk voor de openbare orde en de politie voor veiligheidsactiviteiten op en rond scholen.

Het is belangrijk dat we als school zowel proactief (preventief) als reactief goed samenwerken met onze ketenpartners, zoals politie, gemeente, justitie, hulpverlenende instanties, enzovoort. Minimaal één keer per schooljaar vindt controle plaats op verboden spullen en middelen, bij voorkeur in samenwerking met de politie.

We voeren structureel overleg met onze ketenpartners over problemen die op school (dreigen te gaan) spelen en specifieke studenten die hierbij betrokken zijn. Hierdoor kunnen escalaties voorkomen worden dan wel kan bij escalaties effectief gehandeld worden (zie protocol politie op school en afspraken politie schoolveiligheid). Daarom heeft één van de MT-leden samen met o.m. de vertrouwenspersoon en het Zorg Adviesteam (ZAT)⁹ structureel (preventief) contact met in ieder geval de wijkpolitie. In dit kader vindt minimaal één keer per jaar een overleg plaats met vastlegging van afspraken. In dit overleg wordt besproken wat er in het afgelopen jaar is gebeurd op het gebied van (sociale) veiligheid en welke maatregelen zijn genomen, in hoeverre sprake is geweest (of had kunnen/moeten zijn) van aangifte dan wel melding (zie bijlage 2, schema meld- en aangifteplicht) en in hoeverre is gehandeld volgens de geldende afspraken die gemaakt zijn tussen de scholen, (wijk)agenten en de gemeente.

Zorg voor en begeleiding van studenten levert eveneens een belangrijke bijdrage op het gebied van sociale veiligheid. Onze school werkt dan ook actief met het leerlingvolgsysteem om studenten in hun gedrag te volgen en het incidentenmelding- en registratiesysteem (TIMO). In het primaire proces is gekozen voor een vorm van gestructureerde leerlingenzorg die door het preventieve karakter, het mogelijk maakt vroegtijdig signalen op te vangen, die voor student en de school mogelijk een bedreiging vormen. Onze school werkt met de richtlijnen en kaders van de stichting School en Veiligheid. De wijze waarop invulling wordt gegeven aan zorg en begeleiding is beschreven in het ondersteuningsplan. Hierin wordt o.a. het Zorg Advies Team (ZAT) genoemd. In het ZAT hebben naast medewerkers ook vertegenwoordigers van onze ketenpartners zitting¹⁰. Zo bestaat er proactief en reactief contact met instanties als GGD, maatschappelijk werk. Het ZAT voert structureel overleg over studenten waar problemen mee zijn of te verwachten zijn.

⁹ Zie de notitie Heldere en eenduidige naamgeving taken eerste en tweede lijnzorg zorgstructuur MBO Curio voor naamgeving en taken eerste- en tweedelijnszorg studentbegeleiding binnen de scholen.

¹⁰ In een Zorg Advies Team (ZAT) werken professionals uit het onderwijs en de zorg, zoals leerlingbegeleiding, (school)maatschappelijk werk, Jeugd-GGZ, leerplicht/RMC en politie samen. Er zijn korte lijnen met hulpverleningsinstellingen.

3 Preventieve maatregelen

Het schoolveiligheidsplan is eerst en vooral gericht op preventie; de risico's en gevaren voor de veiligheid en gezondheid van studenten, medewerkers en bezoekers worden zoveel mogelijk bij de bron voorkomen of beperkt. Het is voor de veiligheid van groot belang dat medewerkers en studenten zich betrokken en medeverantwoordelijk voelen. Op een positieve manier met elkaar omgaan is daarvoor de sleutel. Onze omgangsregels zijn daar dan ook op gericht (schoolinformatiegids, leerlingenstatuut, Deelnemersstatuut Curio, Onderwijsovereenkomst Beroepsonderwijs, Handelingsprotocol Veilige School, anti pestprotocol). Daarnaast zijn begeleiding (door een mentor), met passend onderwijs en kwaliteitszorg thema's die hier raakvlakken in hebben en hier mogelijk bij kunnen ondersteunen.

Om de (fysieke) veiligheid van onze gebouwen en installaties te kunnen garanderen is ons planmatig beheer en onderhoud vastgelegd in het meerjaren onderhoudsplan (MJOP). Voor apparatuur en toestellen zijn er onderhouds- en keuringscontracten afgesloten, welke jaarlijks geëvalueerd worden. Ook dragen we zorg voor een (fysieke) veilige leer- en werkomgeving van de gebouwen. Denk onder andere aan eisen die gesteld worden aan constructies, certificaten voor brandveiligheid, eisen aan inrichting van gebouwen, vluchtwegen enz. Verder is er in praktijklokalen extra rekening gehouden met een veilige inrichting deze zijn conform aan de gestelde eisen van de arbocatalogus mbo en de branche RI&E mbo.

Er vindt structureel registratie plaats van persoons- en contactgegevens, inclusief noodnummers, van alle medewerkers en studenten. Dit gebeurt bij de aanmelding c.q. intake en periodiek wordt gecheckt of de gegevens nog actueel zijn. Ook bijzonderheden betreffende gezondheid en eventueel geloof worden indien van toepassing vastgelegd. In het medisch handelingsprotocol staat beschreven hoe te handelen met medicijnverstrekking. Maar deze nieuwe mogelijkheden om persoonsgegevens te verwerken brengen ook de verantwoordelijkheid met zich mee om dat zorgvuldig en veilig te doen.

Onder de Algemene verordening gegevensbescherming (AVG) hebben wij als school een verantwoordingsplicht, welke onder andere inhoudt dat we voldoende technische en organisatorische maatregelen nemen om de persoonsgegevens van onze studenten en medewerkers goed te beschermen (zie: Informatiebeveiliging en privacy (AVG) beleid).

Om de verschillende rollen en functies op het gebied van arbeidsomstandigheden en veiligheid goed te kunnen vervullen is het belangrijk over de nodige kennis en kunde te beschikken. Middels cursussen en/of opleidingen en themabijeenkomsten wordt gezorgd dat hierin wordt voorzien.

Betreffende de volgende specifieke onderwerpen wordt in onderstaande paragrafen nader invulling gegeven: risico-inventarisatie en –evaluatie (3.1), monitoren veiligheid (3.2), 'zo doen we dat' (regels) (3.3), sleutelbeheer (3.4), voorlichting en informatievoorziening (3.5), buitenschoolse activiteiten (3.6).

3.1 Risico-inventarisatie en evaluatie (RI&E)

Met een cyclus van vier jaar¹¹ worden, volgens het arbobeleid van Curio, binnen de hele school de risico's geïnventariseerd en geëvalueerd. De arbocommissie draagt zorg voor een actueel plan van aanpak (PvA) en zorgt voor de afhandeling van de genoemde knelpunten binnen de gestelde termijn. De RI&E en het PvA zijn voor alle medewerkers van de school beschikbaar op SharePoint van Curio. Bij de uitvoering van de RI&E wordt gebruik gemaakt van arbocatalogus mbo en de branche RI&E van de MBO-raad. De RI&E wordt op locatieniveau uitgevoerd en getoetst door een gecertificeerde Arbo deskundige. Bij het uitvoeren van de RI&E wordt in het bijzonder aandacht besteed aan de risico's bij het praktijkonderwijs, aan gebouw & apparatuur, incidenten & calamiteiten en psychosociale arbeidsbelasting (PSA), werkdruk. Hierbij worden altijd de geldende normen in acht genomen. De RI&E en de restrisico's vormen, zoals eerder vermeld, in grote lijnen een belangrijke basis voor voorliggend schoolveiligheidsplan.

¹¹ Vier jaar is geen wettelijk gegeven er kan door de arbocommissie gemotiveerd van afgeweken worden.

3.2 Monitoren veiligheid

Eén keer per twee jaar wordt bij de studenten het tevredenheidsonderzoek als onderdeel van de JOB-monitor afgenomen, waarin in ieder geval de standaardvragen over veiligheidsbeleving (ervaren sfeer, omgang met studenten, veilig voelen, duidelijke regels, tevreden wat school doet tegen pesten etc.) aan alle studenten worden voorgelegd. De uitkomsten van dit tweejaarlijks onderzoek worden voorgelegd aan de studentenraad. Er wordt gevraagd of zij zich herkent in de uitkomsten en welke zaken het snelst zouden moeten worden opgepakt. De gewenste actiepunten worden teruggekoppeld naar de scholen en krijgen een plek in de eerstvolgende jaarplannen.

3.3 'Zo doen we dat'

3.3.1 Schoolregels voor studenten

Regels betreffende onderwijs en betreffende leer- en werkomgeving binnen onze school zijn opgenomen in de schoolregels en het deelnemersstatuut, welke zijn opgenomen in de informatiegids. Alle studenten weten welk gedrag wij van ze verwachten en kunnen door onze medewerkers op misdragen worden aangesproken. De gedragsregels hebben een meervoudige functie. Enerzijds dienen deze ter preventie, doordat zij een leidraad vormen voor het gedrag van alle studenten en medewerkers. Hiermee hebben ze een belangrijke invloed op onze schoolcultuur. Anderzijds hebben de gedragsregels een curatieve functie. Ze bieden namelijk een maatstaf om vast te stellen of er sprake is van grensoverschrijdend gedrag, zodat passend opgetreden kan worden. Wanneer niet volgens de vastgestelde regels wordt gehandeld, kan dit leiden tot sancties. Wanneer sprake is van schorsing of verwijdering wordt gehandeld volgens de afgesproken procedures die zijn opgenomen in het studentenstatuut, de onderwijsovereenkomst beroepsonderwijs en in de informatiegids van de school.

De vastgestelde gedragsregels vormen slechts een leidraad. Het betekent niet dat alle gedrag wat niet beschreven is wel toelaatbaar is.

Het is belangrijk dat er overeenstemming bestaat over de gedrags- en veiligheidsregels en dat bijbehorende procedures bij alle betrokkenen bekend zijn. De regels zijn opgenomen in bovengenoemde documenten en zijn tevens gepubliceerd op het SharePoint van Curio. (beschikbaar voor medewerkers) en op de website (voor studenten en ouders). Daarnaast zijn deze duidelijk zichtbaar aanwezig in het gebouw.

Jaarlijks vindt op basis van de afgenomen tevredenheidsonderzoeken een overleg plaats met een vertegenwoordiging van medewerkers, de arbocommissie en de studentenraad over de beleving van veiligheid en specifiek de gedragsregels. Zijn deze "nog" van toepassing en/of verdienen ze bijstelling? De coördinator kwaliteitszorg begeleidt dit traject. Daarnaast wordt tijdens de introductieperiode van de studenten en medewerkers aandacht aan de (huis)regels besteed. In paragraaf 3.5 staat dit verder beschreven. Alle medewerkers zien toe op naleving van de gedrags- en veiligheidsregels en geven hierin zelf het goede voorbeeld.

3.3.2 Beleid omgangsvormen voor medewerkers

De basis van het beleid op het gebied van omgangsvormen binnen onze scholen is het stimuleren van gewenst gedrag. Op de tweede plaats komt het duidelijk aangeven welk gedrag pertinent niet wordt getolereerd. Preventie staat dus voorop. Vertrouwen en respect vormen de basis van de omgang met elkaar. Als gevolg van competentieontwikkeling op dit gebied ervaren de medewerkers het omgaan met *ongewenst* gedrag (in de breedste zin van het woord) niet langer als 'lastig'. Omgaan met de leerling in al zijn facetten is onderdeel van de professionaliteit van de medewerker (pedagogische competentie). Het vormt immers een onlosmakelijk onderdeel van het functioneren in het onderwijsproces.

We hanteren twee instrumenten om gewenst gedrag te stimuleren en ongewenst gedrag te voorkomen:

3.3.3 Voorbeeldfunctie en opstelling medewerkers

Het is van belang dat alle medewerkers gewenst gedrag vertonen, zoals elkaar aanspreken (*met* in plaats van *over* de ander praten) en afspraken nakomen, interesse tonen, zich integer opstellen. Daarnaast is het belangrijk dat alle medewerkers duidelijk en eenduidig stelling nemen tegen ongewenst gedrag van collega's en van studenten. Hiertoe is bekendheid met het onderwerp een vereiste. Dit wordt gerealiseerd door informatievoorziening en bespreekbaar maken van het onderwerp.

3.3.4 Informatievoorziening en bespreekbaar maken

Informatie over (on)gewenste omgangsvormen is, naast dit schoolveiligheidsplan, tevens opgenomen in de school informatiegids en vormt onderdeel van het introductieprogramma van studenten en medewerkers (meer hierover is te lezen in paragraaf 3.5). Het bespreekbaar maken van dit onderwerp gebeurt door het periodiek (minimaal drie keer per schooljaar) aan de orde te stellen in overlegvormen en in het onderwijsprogramma. In het eerste schooljaar komt het thema pesten uitgebreid aan bod. Hierbij worden studenten en onderwijzend personeel gestimuleerd na te denken en afspraken te maken over de manier van omgaan met elkaar. Ook wordt vastgelegd en gecommuniceerd welk gedrag we van studenten en tevens ouders/verzorgers verwachten en hoe wordt omgegaan met agressief gedrag van studenten en ouders/verzorgers.

Welk gedrag als ongewenst wordt beschouwd verschilt per individu en per situatie. Daarom is het belangrijk dat iedereen, die op enig moment gedrag of een situatie als onprettig ervaart, dit duidelijk aangeeft aan betrokkene(n). Betreffende ongewenst gedrag (en andere zaken) is voor medewerkers en studenten een klachtenprocedure van toepassing. Informatie hieruit is voor studenten tevens opgenomen in de school informatiegids. Wanneer de klacht niet naar tevredenheid wordt verholpen kan men gebruik maken van de klachtenregeling leerlingen en de klachtenregeling medewerkers. Bij de bestrijding van ongewenst gedrag wordt in eerste instantie geprobeerd het probleem in de lijn op te lossen. Indien een student of medewerker het niet bij zijn of haar docent/mentor of leidinggevende wil of kan aanklaarten óf het probleem wordt niet naar tevredenheid opgelost, dan kan hij of zij zich wenden tot de vertrouwenspersoon. Meer informatie over vertrouwenspersonen (voor medewerkers en studenten) is te vinden op SharePoint en op de website van Curio.

Informatie over hoe binnen onze scholen wordt omgegaan met ongewenst gedrag en het melden van misstanden is te vinden in hoofdstuk 4 en specifiek paragraaf 4.1.

3.4 Sleutelbeheer

Om te voorkomen dat sleutels 'uit beeld' verdwijnen en daarmee de veiligheid in het gedrang komt, is een sleutelplan opgesteld. Hierin is beschreven hoe uitgifte en inname van sleutels geregeld is, wie de uitgifte en inname beheert, wie waarvoor tekent, wat de actie is bij verlies, wie welke verantwoordelijkheid heeft, welke sleutels aan welke functies en rollen gekoppeld zijn en dergelijke.

3.5 Voorlichting en informatievoorziening

Nieuwe medewerkers krijgen bij hun introductie binnen de school voorlichting over onze schoolregels, arbeidsomstandighedenbeleid en veiligheid. Deze verplichting vanuit de werkgever wordt via de Curio academie aangeboden en kan gevonden worden op SharePoint pagina van Curio. Hier staat alle informatie die relevant zijn voor nieuwe medewerkers op het gebied van integrale veiligheid ([Curio academie](#)).

Studenten krijgen aan het begin van het nieuwe schooljaar informatie betreffende de huisregels en veiligheid. Dit gebeurt middels een plenaire voorlichtingsbijeenkomst en in de klas. Deze voorlichting wordt gegeven aan de hand van de notitie "te bespreken onderwerpen veiligheid binnen de school". Door te werken met deze notitie voorkomen we dat belangrijke informatie, om veilig te kunnen leren en werken, ontbreekt. Wanneer een student bij deze uitleg afwezig is, wordt hij/zij bij terugkomst alsnog geïnformeerd. Ouders/verzorgers van nieuwe studenten worden aan het begin van het schooljaar geïnformeerd over de gedrags- en veiligheidsregels, het schoolveiligheidsplan en ons beleid ongewenste omgangsvormen.

Studenten en medewerkers krijgen deskundige instructie voor het bedienen van apparaten, machines en toestellen. De studenten en medewerkers worden daarbij gewezen op het juiste gebruik, de risico's en de maatregelen die erop gericht zijn deze risico's te voorkomen of te beperken (zoals gebruik persoonlijke beschermingsmiddelen (PBM)). Studenten maken geen gebruik van praktijklokalen zonder direct deskundig toezicht van docent of instructeur. Onze scholen voldoen aan de regels en richtlijnen zoals beschreven in de arbocatalogus mbo.

3.6 Buitenschoolse activiteiten, bpv stage enz..

Bij de buitenschoolse activiteiten gaan altijd begeleiders mee. Deze begeleiders houden toezicht en zijn verantwoordelijk voor de veiligheid van de deelnemende studenten. De begeleiders hebben altijd de contactgegevens en 'noodnummers' van alle betrokken studenten in hun bezit. Tijdens, maar ook in de voorbereidingsfase van de buitenschoolse activiteiten, wordt aandacht besteed aan alle aspecten rondom veiligheid (zie: *Incidenten / calamiteiten leerlingen, studenten of medewerkers Curio bij externe activiteiten*).

4 Incidenten en calamiteiten

Hoewel het schoolveiligheidsplan met name gericht is op het voorkomen van incidenten en calamiteiten, is het tevens belangrijk vast te leggen welke acties er ondernomen worden *nadat* een incident of calamiteit heeft plaatsgevonden. Het verschil tussen de begrippen 'incident' en 'calamiteit' zit in de omvang van de gebeurtenis en de gevolgen. Alle incidenten en calamiteiten worden door onze scholen vastgelegd in het incidentenmelding- en registratiesysteem TIMO.

Een incident is een ongewenste gebeurtenis die geen omvangrijke gevolgen heeft voor een grote groep mensen. Ongewenst gedrag zoals seksuele intimidatie valt hier ook onder. De wijze waarop binnen scholen wordt omgegaan met incidenten is beschreven in paragraaf 4.1. Een calamiteit is een onverwachte, ongeplande en ongewenste gebeurtenis, die omvangrijke gevolgen heeft voor de voortgang van het werken en leren van medewerkers en studenten. Het onderwerp calamiteiten is verder uitgewerkt in paragraaf 4.2.

In het schoolgebouw is een automatische externe defibrillator (AED) aanwezig. Deze is op een opvallende plaats opgehangen in school nabij de ingang. De BHV'ers en EHBO'ers zijn opgeleid om de AED te bedienen. Jaarlijkse herhalingslessen AED worden gecombineerd met de herhalingslessen BHV en EHBO.

Een belangrijk deel van de acties, die volgen op een incident of calamiteit, betreffen de nazorg. Goede opvang en begeleiding na een incident kan (langdurige) uitval of arbeidsongeschiktheid voorkomen. Binnen onze scholen is de opvang/begeleiding van degenen die dit nodig hebben ('traumaopvang') geregeld. Dit kan, naast de directe slachtoffers, betrekking hebben op ooggetuigen, op direct betrokken medewerkers (zoals docent, facilitair medewerker, BHV'ers etc.) en studenten, op de klasgenoten en de ouders/verzorgers van de slachtoffers en/of daders en zelfs op de daders zelf. Hulp op dit gebied wordt ingeschakeld via Curio en de arbodienst. Meer informatie staat hierover in het locatie ontruimingsplan. Voor studenten kan hierbij Jeugdzorg en/of Maatschappelijk werk worden ingeschakeld.

4.1 Incidenten

Regels en maatregelen/sancties (o.a. schorsing en verwijdering) betreffende onderwijs en betreffende leer- en werkomgeving zijn opgenomen in het deelnemersstatuut Curio. Medewerkers zijn verplicht melding te doen bij het locatiemanagement wanneer zij weet of vermoeden hebben van een strafbaar feit. Betreffende strafbare feiten worden de ouders/verzorgers hiervan altijd op de hoogte gesteld. Het locatiemanagement zorgt vervolgens voor aangifte en sanctie. Bij niet strafbare feiten, die wel onacceptabel zijn, volgt mogelijk een sanctie. Bij schade, vernieling of diefstal worden de kosten voor reparatie of her-aanschaf op de dader(s) verhaald. In de notitie kaders en gebruik TIMO, handleiding incidentenregistratie TIMO aanmelder en behandelaar, is vastgelegd hoe we met incidenten omgaan.

Medewerkers die op de hoogte zijn van een strafbare vorm van seksuele intimidatie en/of seksueel misbruik gepleegd door een medewerker jegens een minderjarige leerling, heeft volgens de wet meldplicht. Naast medewerkers geldt deze meldplicht ook voor personen die buiten dienstverband werkzaamheden verrichten voor de school, zoals stagiairs, schoonmaakpersoneel, uitzendkrachten en vrijwilligers. De meldplicht houdt in dat de medewerkers en personen buiten dienstverband verplicht zijn de sectordirecteur of het bevoegd gezag (de Raad van Bestuur) onmiddellijk te informeren als ze, op welke manier dan ook, informatie krijgen over een zedelijk misdrijf gepleegd door een medewerker jegens een minderjarige leerling. Alle incidenten worden gemeld in onze incidenten meldingssysteem (TIMO).

In voorkomend geval neemt de raad van bestuur contact op met de vertrouwensinspecteur. Het bevoegd gezag heeft aangifteplicht: de raad van bestuur doet, als er na overleg met de vertrouwensinspecteur een redelijk vermoeden van een strafbaar feit bestaat, direct aangifte bij politie of justitie. (Zie bijlage 2 betreffende de meld- en aangifteplicht, tevens op het gebied van fysiek en psychisch geweld).

In de les wordt door de mentor aandacht besteed aan omgangsvormen, intimidatie, agressief gedrag, seksueel geweld en seksuele diversiteit¹². Wanneer er sprake is van incidenten, worden deze gemeld in ons incidentenregistratiesysteem (TIMO) en wordt er op juiste wijze en proportioneel maatregelen genomen. Tot maatregelen wordt pas besloten wanneer overwogen is of die proportioneel zijn. Niet elk incident is immers te

¹² <https://www.gayandschool.nl/> www.lover-boy.nl

voorkomen zonder aan de kernwaarden van het onderwijs te morrelen. Zo moeten er bijvoorbeeld heel dringende lokale redenen zijn om toegangsbeperking in te stellen op scholen: toegankelijkheid is immers een kernwaarde van het onderwijs.

Wat is pesten

Het is van belang om het verschil tussen plagen en pesten te benadrukken. In tegenstelling tot pesten zijn bij plagen de effecten van het vertoonde gedrag niet onaangenaam voor de ander. Plagen wordt gezien als een spel dat door geen van de betrokkenen als bedreigend of echt vervelend wordt ervaren. We spreken van pesten wanneer een leerling met regelmaat en systematisch geconfronteerd wordt met gedrag dat leidt tot een onaangenaam gevoel bij zichzelf of bij een ander. In het (handelingsprotocol veilige school voorbeeld VO) en ons anti-pestprotocol lichten we toe welke preventieve en curatieve maatregelen we op school nemen. Dit protocol wordt jaarlijks, op basis van de uitkomsten van de veiligheidsvragen (uit het tevredenheidsonderzoek studenten), door de coördinator voor het beleid tegen pesten geëvalueerd en waar nodig aangepast. Tevens laat de counselor, die aanspreekpunt tegen pesten is, jaarlijks alle klassen bezoekt om de studenten te laten weten waar ze terecht kunnen als studenten pesten.

Curio is als werkgever verplicht om (bedrijfs-) ongevallen die leiden tot de dood, blijvend letsel of ziekenhuisopname direct te melden aan de Nederlandse Arbeidsinspectie. Dat gebeurt door de sector directeur. Hij/zij informeert ook direct de raad van bestuur en de senior specialist A&V.

In het protocol incidentenregistratie wordt beschreven welke incidenten geregistreerd en gemeld worden bij de arbeidsinspectie, bij wie ze intern gemeld worden en op welke wijze registratie in onze incidenten registratiesysteem (TIMO) plaatsvindt. Daarnaast is in het protocol een passage opgenomen over het melden van incidenten bij de politie en over het doen van aangifte

Voor de registratie van incidenten wordt gebruik gemaakt van het incidenten registratiesysteem (TIMO), waarbij wordt gewerkt volgens de landelijk vastgestelde definities en categorieën (kaders verplichte incidentenregistratie). Elk kwartaal wordt een rapportage (geanonimiseerd) uitgedraaid en besproken binnen de arbocommissie, onder andere met als doel trends te signaleren en daarop zo nodig algemene maatregelen en/of beleid te kunnen ontwikkelen. Op basis van deze incidentenmonitor, de studenten en medewerker onderzoeken wordt het schoolveiligheidsplan, waar nodig geactualiseerd. De incidentenmonitor en de samenvattingen/rapportages van de studenten en medewerker onderzoeken vormen een vast onderdeel van het Arbo jaarverslag.

4.2 Regeling klokkenluiders

Om als school, op een integere wijze te kunnen functioneren en te bevorderen dat mogelijke misstanden daadwerkelijk worden gemeld, bestaat ervoor medewerkers een regeling voor het melden misstanden binnen de organisatie, de klokkenluidersregeling.

De regeling heeft betrekking op zaken waarbij het maatschappelijk belang in het ding is, zoals:

- de veiligheid van personen;
- strafbare feiten;
- schendingen van wet en regelgeving.

Verdere uitleg over de klokkenluidersregeling is terug te vinden in de *Klokkenluidersregeling Curio* op Sharepoint.

4.3 Calamiteiten

In het in het ontruimingsplan is vastgelegd welke acties worden ondernomen als er een calamiteit plaats vindt. In het plan zijn de volgende onderwerpen opgenomen:

- Omschrijving van het gebouw en de omgeving
- Organisatie, taken en verantwoordelijkheden van de bedrijfshulpverlening
- Namen van de BHV'ers en de BHV-coördinator
- Ongevallen met persoonlijk letsel
- Brand en explosie
- Gevaar vanuit de omgeving
- Technische calamiteiten
- Bommelding
- Gevaarlijke stoffen

[Centrale documenten](#) – Documenten Curio-breed (zie link)

[Links Schoolveiligheidsplan sectoren](#) – Documenten sector-breed (zie link)

- Calamiteitenplan
- Calamiteitenprotocol
- Opschalen centrale calamiteitenorganisatie Curio

Het onderdeel ontruimingsplan is opgesteld volgens de norm: NEN 8112:2017¹³ en hulpdiensten, zoals de brandweer zijn bekend met het ontruimingsplan. Het plan wordt jaarlijks, aan de hand van ontruimingsoefeningen en veranderende omstandigheden geëvalueerd en wanneer nodig geactualiseerd. Het onderhoud van de brandmeldinstallatie wordt in het 'logboek brandveiligheid' bijgehouden. Op dringend verzoek van de brandweer is het ontruimingsplan en het logboek centraal bij de receptie aanwezig. Alle belangrijke informatie voor BHV en brandweer is daarmee direct beschikbaar.

Zoals reeds eerder genoemd wordt er minimaal één keer per jaar een ontruimingsoefening gehouden. Deze wordt met de BHV'ers en observatoren geëvalueerd en er wordt een verslag gemaakt met daarin opgenomen de verbeterpunten, welke als leidraad dienen voor het aanpakken van veranderingen en eventueel het aanpassen van het ontruimingsplan. De verslagen worden op het interne netwerk geplaatst, beschikbaar voor medewerkers en studenten. De ontruimingsoefeningen worden bij voorkeur aan het begin van een schooljaar gehouden zodat nieuwe studenten in een vroeg stadium ervaren hoe de werkwijze bij een ontruiming is. Op het interne netwerk is informatie betreffende ontruimingsoefeningen te vinden. Naast de algehele ontruiming worden ook 'deeloefeningen' gehouden, waarbij onderdelen van het ontruimings- en calamiteitenplan worden geoefend, zoals de alarmering (bij jaarlijkse controle BMI (brandmeldinstallaties) of eerste hulpverlening (bij de (herhalings-)cursus EHBO). De ontruimingsoefeningen en deeloefeningen vormen een vast onderdeel van het arbojaarplan en het arbojaarverslag.

4.4 Omgang met de media

Bij calamiteiten waar media op af komt, is het belangrijk de media te sturen en concrete afspraken met ze te maken. In het persprotocol van Curio staat beschreven hoe omgegaan wordt met de media. Alle mediacontacten verlopen via de sectordirecteur of de raad van bestuur en de afdeling marketing & communicatie. Alle medewerkers binnen onze scholen zijn hiervan op de hoogte, zodat zij de media te allen tijde naar de juiste persoon kunnen verwijzen en ze in geen geval zelf te woord staan. Voor meer informatie zie het *persprotocol Curio* op SharePoint.

¹³ Een landelijke leidraad (norm) voor ontruimingsplannen.

Bijlage 1 – Actie-indicatoren schoolveiligheid

Actie-indicator 1: De vo-scholen, sector start gezamenlijk en alle sectoren mbo gezamenlijk op basis van het Schoolveiligheidsbeleid Curio een eigen schoolveiligheidsplan welke gepubliceerd wordt op SharePoint en de website van de betreffende sector of school.

Actie-indicator 2: De school maakt op basis van het Arbobeleid Curio een goede overlegstructuur dat gepubliceerd wordt op het interne netwerk van de school.

Actie-indicator 3: De Arbo commissieleden hebben minimaal 4 keer per schooljaar overleg met elkaar. De agenda en verslagen worden op het interne netwerk gepubliceerd.

Actie-indicator 4: De decentrale arbocommissie maakt in december een Arbo jaarplan dat wordt besproken met de centrale arbocommissie Curio. Op basis van het Arbo jaarplan wordt in januari/februari een Arbo jaarverslag gemaakt, welke overhandigd aan de centrale arbocommissie.

Actie-indicator 5: Van elke BHV-bijeenkomst en oefening wordt een verslag gemaakt met daarin opgenomen de namen van de aanwezigen en afwezigen. Dit verslag wordt geplaatst op SharePoint van de school. Een samenvatting van de verslaglegging maakt onderdeel uit van het Arbo jaarverslag.

Actie-indicator 6: Een verslag van de gemaakte afspraken met de externe partijen (in ieder geval met politie) vormt een vaste bijlage van het Arbo jaarverslag en is gepubliceerd op SharePoint.

Actie-indicator 7: De RI&E en het PvA vormen een vast onderdeel van het overleg van de arbocommissie het PvA. De actuele stand van zaken RI&E en PvA worden opgenomen in het Arbo jaarplan en het Arbo jaarverslag. Op SharePoint is het meest actuele PvA beschikbaar.

Actie-indicator 8: De huis- en gedragsregels zijn opgenomen in de school informatiegids en worden tevens gepubliceerd op SharePoint (beschikbaar voor studenten en medewerkers).

Actie-indicator 9: Informatie over het beleid met betrekking tot ongewenste omgangsvormen is geplaatst op het SharePoint en de website (beschikbaar voor studenten en medewerkers).

Actie-indicator 10: De verslagen van bijeenkomsten en voorlichting rondom fysieke en sociale veiligheid zijn geplaatst op het SharePoint en website (beschikbaar voor studenten en medewerkers).

Actie-indicator 11: Elk kwartaal wordt een rapportage van de incidentenregistratie (TIMO) gegenereerd en besproken in de arbocommissie. De voortgang incidentenregistratie en de rapportages vormen een vast onderdeel van het Arbo jaarverslag.

Actie-indicator 12: Elk schooljaar wordt op elke locatie minimaal één ontruimingsoefening gehouden, het verslag van de evaluatie wordt op het interne netwerk geplaatst. De ontruimingsoefeningen vormen een vast onderdeel van het Arbo jaarplan en het Arbo jaarverslag.

Bijlage 2 – Meld- en aangifteplicht

FYSIEK GEWELD	PSYCHISCH GEWELD	SEKSUELE INTIMIDATIE	SEKSUEEL MISBRUIK BINNEN/IN SAMENHANG MET DE SCHOOLSITUATIE
Geen meldplicht Wel melden i.v.m. incidentenregistratie TIMO bij vertrouwenspersoon/schoolleiding	Geen meldplicht Wel melden i.v.m. incidentenregistratie bij vertrouwenspersoon/schoolleiding	Geen meldplicht Wel melden i.v.m. incidentenregistratie bij Vertrouwenspersoon/schoolleiding	Meld- en aangifteverplichting conform de <i>Onderwijswet</i>
Personeel/leerlingen Melden i.v.m. opvang/incidentenregistratie/aanpak bij vertrouwenspersoon/schoolleiding	Personeel/leerlingen Melden i.v.m. opvang/incidentenregistratie/aanpak bij vertrouwenspersoon/schoolleiding	Personeel/leerlingen Melden i.v.m. opvang/incidentenregistratie/aanpak bij vertrouwenspersoon/schoolleiding	Personeel/leerlingen Melden bij bevoegd gezag/bestuur
Vertrouwenspersoon Opvang klager/slachtoffer	Vertrouwenspersoon Opvang klager/slachtoffer	Vertrouwenspersoon Opvang klager/slachtoffer	Vertrouwenspersoon Opvang klager/slachtoffer meldplicht voor de interne vertrouwenspersoon bij bestuur (niet voor externe vp!)
Directie Sancties tegen aangeklaagde(n)/dader(s)	Directie Sancties tegen aangeklaagde(n)/dader(s)	Directie Sancties tegen aangeklaagde(n)/dader(s)	Directie Melden door directie bij bestuur
Bestuur Beleidsvorming en maatregelen gericht op het vergroten van de schoolveiligheid	Bestuur Beleidsvorming en maatregelen gericht op het vergroten van de schoolveiligheid	Bestuur Beleidsvorming en maatregelen gericht op het vergroten van de schoolveiligheid	Bestuur Besluit na overleg met de vertrouwensinspecteur tot het al dan niet aangifte doen bij officier van justitie
Vertrouwensinspectie Inschakelen voor advies adequate aanpak	Vertrouwensinspectie Inschakelen voor advies adequate aanpak	Vertrouwensinspectie Inschakelen voor advies adequate aanpak	Vertrouwensinspectie Verplicht overleg met bestuur inzake aangifte ja/nee
Politie/officier van justitie Bij strafbare feiten: Aangifte door slachtoffer Melding maken vanuit de school	Politie/officier van justitie Bij strafbare feiten: Aangifte door slachtoffer Melding maken vanuit de school	Politie/officier van justitie Bij strafbare feiten: Aangifte door slachtoffer Melding maken vanuit de school	Politie/officier van justitie Bij strafbare feiten: Aangifte door slachtoffer Verplichte melding door bestuur bij politie/officier van justitie

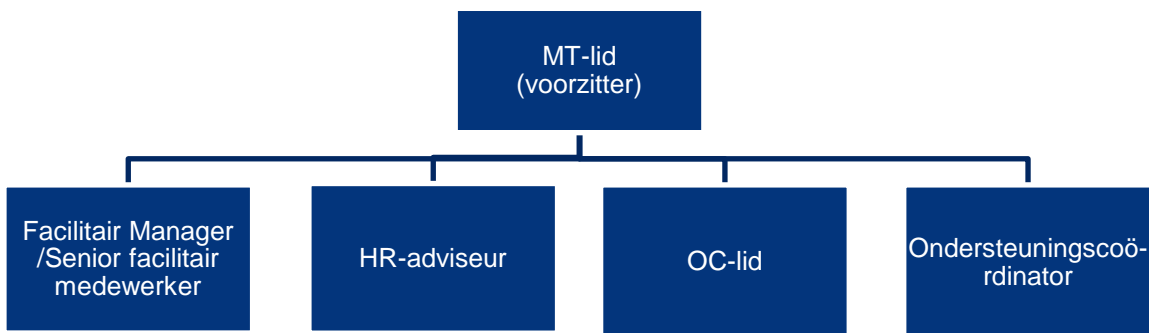
Bijlage 3 Samenstelling A&V-overleg

Overlegmodel Arbocommissie:

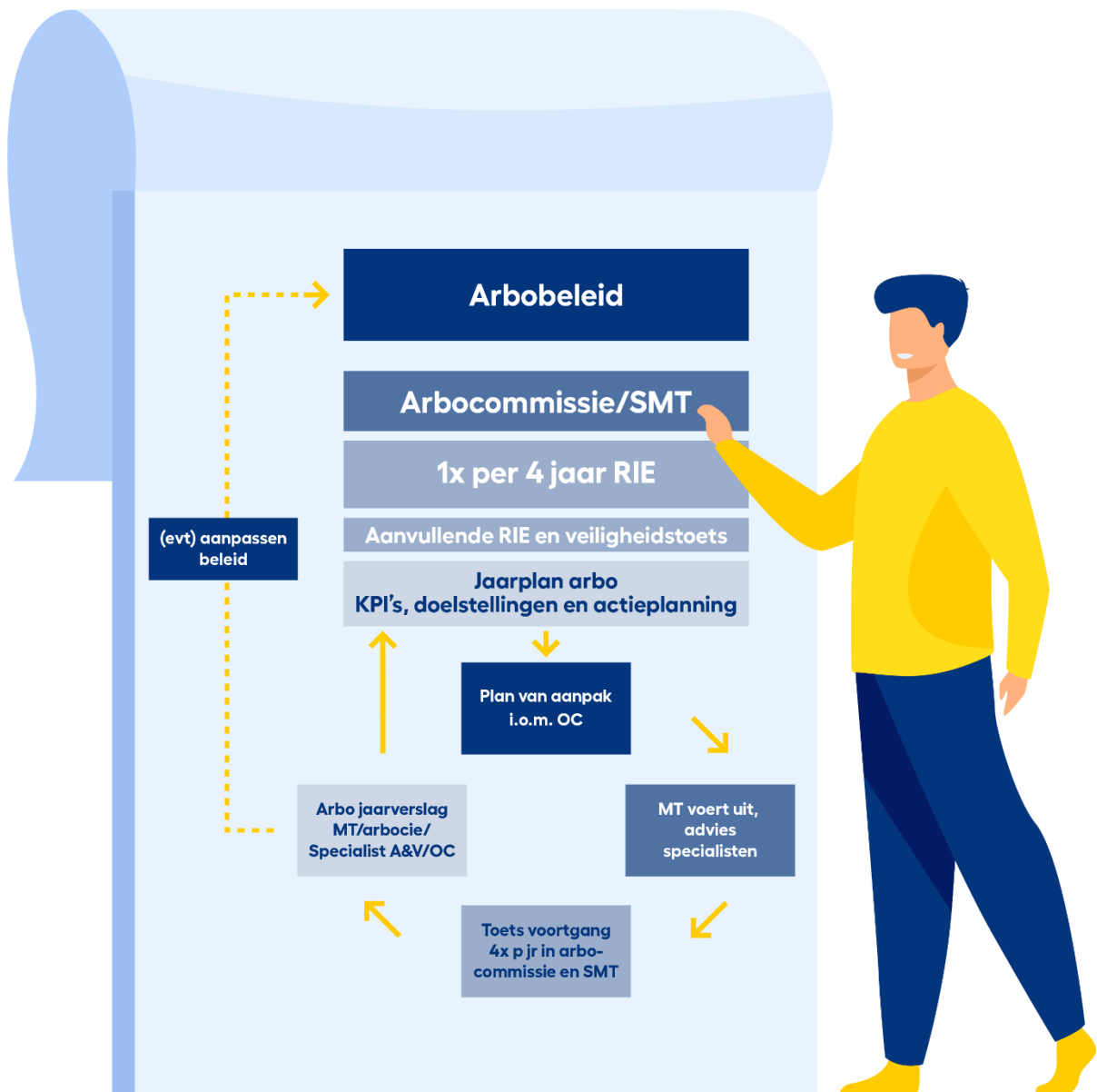
1. Voorzitter MT-lid
2. Student uit de studentenraad (studenten worden betrokken bij de schoolveiligheid) en/of vertegenwoordiger studenten.
3. Vertegenwoordiger onderdeelcommissie (OC)
4. HR-adviseur
5. Facilitair Manager en/of Senior Facilitair Medewerker
- (6.) Vertrouwenspersoon (ad-hoc deelnemer)

Arbocommissie:

curio



Eventuele aanvulling arbocommissie:
Arbocontactpersonen, BHV¹organisatie,
vertrouwenspersonen, onderwijsassistent,
ondersteuningsteam, mentoren



Bijlage 6 Jaaragenda Arbocommissie

Nr.	Agendapunten	Eigenaar	Doel	Bijlage
01	RI&E en PvA (vigerende) <ul style="list-style-type: none"> • afspraken vorig overleg, • voortgang actiepunten, • stagnaties en eventueel acties hierop. 		<i>Bespreken, beoordelen en bijstellen RI&E/PvA:</i> <ul style="list-style-type: none"> • <i>actualiteit,</i> • <i>betrouwbaarheid,</i> • <i>volledigheid.</i> <i>4x per jaar actualisatie, toetsing voortgang PvA, opgedragen acties (stavaza schriftelijk vastleggen).</i> <i>Uitzetten (nieuwe) acties.</i> <i>(vastleggen in RIE-manager)</i>	
02	(Verdiepende) RI&E <ul style="list-style-type: none"> • zijn er organisatorische technische of bouwkundige wijzigingen die een aanvullende RIE noodzakelijk maken? • afspraken maken t.b.v. het organiseren van de (verdiepende)RI&E. 		<i>Uitzetten en tijdige uitvoering (verdiepende) risico-inventarisatie.</i> <i>Uitgangspunt:</i> <ul style="list-style-type: none"> • <i>Arbo RIE cyclus 1x per 4 jaar,</i> • <i>Verdiepende RIE bij organisatorische technische of bouwkundige wijzigingen.</i> 	
03	Bijzonderheden PSA <ul style="list-style-type: none"> • voortgang acties uit MTO/ PSA -onderzoek. 		<i>Bespreken rapportages en signalen op gebied van psychosociale arbeidsbelasting (PSA).</i>	
04	Ongevallen, incidenten <ul style="list-style-type: none"> • aantal ongevallen afgelopen periode, • incidenten afgelopen periode, • acties en follow up n.a.v. constatering. 		<i>Meldingen TIMO, bedrijfsongevallen, agressie, geweld, seksuele intimidatie.</i> <i>Bespreken trends en ontwikkelingen. Afspraken en aanpak schriftelijk vastleggen.</i> <i>Uitzetten en vastleggen acties.</i>	
05	Verzuim ontwikkeling <ul style="list-style-type: none"> • ziekteverzuim 12 maands voortschrijdend, • meldingsfrequentie, • lang verzuim, • verzuimoorzaken (via arbodienst), • verzuimrisico's (bijv. n.a.v. open spreekuur arbodienst/ SMT). 		<i>Bespreken verzuimontwikkelingen en aanpak.</i> <i>Vaststellen welke (aanvullende) acties ter preventie moeten worden genomen.</i>	

06	Calamiteiten-crisisorganisatie <ul style="list-style-type: none"> voortgang calamiteiten/crisis protocollen, BHV-organisatie, BHV'ers en EHBO'ers, Logboek, ontruimingsplan, actualiteit plattegronden, controle blusmiddelen, Communicatiemiddelen, oefeningen en evaluatie. 		<i>Bespreken, beoordelen en bijstellen:</i> <ul style="list-style-type: none"> BHV- en EHBO-organisatie, calamiteitenplan, ontruimingsplan. <i>2x per jaar toetsing en actualisatie plannen, opgedragen acties.</i> <i>Uitzetten (nieuwe) acties.</i>	
07	Veiligheidsadviezen, onderzoeken, rapportages, risicomeldingen. <i>Van: medewerkers/studenten, OR/OC, Sr. Specialist A&V preventiemedewerker, Sr. Beleidsadviseur HR, arbodienst, inspectie (ISZW) en voortkomende uit RIE/PvA.</i>		<i>Bespreken veiligheidsadviezen, onderzoeken, rapportages en risicomeldingen.</i> <i>Afspraken en aanpak schriftelijk vastleggen.</i> <i>Uitzetten en vastleggen acties.</i>	
08	Voorlichtingstrajecten <ul style="list-style-type: none"> actualiteit informatie op de SharePoint, specifieke acties richting medewerkers/ studenten. 		Voorlichting personeel/studenten rondom arbo algemeen, Psycho sociale arbeidsbelasting, (sociale) veiligheid, calamiteiten- crisis-organisatie en arbeidsrisico's. Organiseren/bespreken en afspraken (schriftelijk) vastleggen.	
09	Arbojaarplan/ Arbo jaarverslag <ul style="list-style-type: none"> welke prioriteiten (n.a.v. voorgaande agendapunten), welke activiteiten/ afspraken, terugkoppeling naar centrale arbocommissie. 		Bespreken, opstellen, monitoren, evalueren.	
10	Schoolveiligheidsplan		Beleid en plan monitoren, evalueren en bijstellen. (let op nog opnemen arbo)	
11	Rondvraag en sluiting			